



# GERT CUYPERS & ILZE QUAEYHAEGENS

We bought this plot of land in the St. Andries neighbourhood, in the centre of Antwerp, in 1992. The plot of land was still very affordable at the time. Nobody realised the potential of a derelict plot of land with a studio made of corrugated sheeting on it, in what the locals called the 'parish of misery'. Then this was considered a deprived neighbourhood. Even now, the social mix is still not the most obvious one. But we have always made it a point to integrate in and contribute to the neighbourhood. **We wanted to and still want to really live in the city.** We are part of a group of residents who succeeded in turning the square in front of our door into a real square. In the nineties it was used by the police as a car park, where they screwed hubcaps off and on confiscated cars and where you found used syringes in the gutters. As a neighbourhood we signed a contract with the city at the time. We promised that we would maintain the square ourselves. In exchange the city provided some posts and trees, which the department for public space had lying around. In the meantime, the city has decided to maintain the square as an open space, a wonderful opportunity.

We waited quite a long time before building: our house and office were only completed in 2012. In the twenty years leading up to this, we changed our mind several times. We submitted several building permits too. When building for yourself as an architect, you feel the pressure to create something that you really believe in, and we also had an ambitious programme: we needed to incorporate a lot of functions in a small surface area. We solved this by stacking everything. At the bottom you have the carport.

We kochten dit stukje grond in de Sint-Andriesbuurt, pal in het centrum van Antwerpen, al in 1992. De grond was toen nog erg betaalbaar: niemand zag potentieel in een braakliggend lapje met een studiotje van golfplaten erop, gelegen in de zogenoemde 'parochie van miserie', die toen als een achtergestelde buurt werd beschouwd. Nog altijd is de sociale mix hier niet de meest evidente, maar we hebben er altijd een punt van gemaakt om ons te integreren in en in te zetten voor de buurt. **We wilden en willen echt in de stad leven.** We maken deel uit van een groep bewoners die erin geslaagd is om van het plein voor onze deur een echt plein te maken. In de jaren 90 was het een bovengrondse parking van de politie, waar wielodoppen op en af geconfisqueerde auto's werden gegeven, en waar je drugsspuiten in de goot vond. We hebben toen als buurt een contract afgesloten met de stad: wij beloofden om het plein zelf te onderhouden en in ruil kwamen er paaltjes en wat bomen die de groendienst op overschot had. Intussen is het plein door de Stad vastgelegd als open ruimte, een fantastische zaak.

We hebben erg lang gewacht met bouwen: ons huis met kantoor staat er pas sinds 2012. In de twintig jaar daarvoor zijn we verschillende keren van idee veranderd, en we hebben meer dan één bouwaanvraag ingediend. Als je voor jezelf bouwt voel je als architect toch druk om er iets van te maken waar je echt achter staat, en we hadden ook een ambitieus programma: er moesten veel functies gerealiseerd worden op een klein oppervlak. De oplossing: stapelen. Onderaan vind je in de eerste plaats de

The offices are next to it, on three levels, and with a patio. Then you pass through a passageway, which takes you to our house on three floors. First you run into the bedrooms and bathrooms, then the dining room area and kitchen, with the balcony and terrace, and the living room is on the top floor. We have a full-fledged rooftop garden with a view of the Antwerp skyline. We built a separate garden room next to the rooftop garden, which was isolated and can be used as a music studio. **We call our reversed house the ‘Stacked City’**, but you could also call it a green oasis in the busy, built-up city centre.

The Stacked City is a true cuypers & Q reference. Like many of our projects our house feels rough and unfinished, a bit brutalist too. It is a rough carcass, made of exposed concrete, combined with glass, and with pieces of furniture that are used to partition the space. However, if you look more closely, there are a lot of finer details and that is also something we pay a lot of attention to in our work. **The contrast between the rough elements (the concrete on which you can see traces of use and stains) and the finer elements fascinates us.** We also always combine architecture with interior design. These aspects are inextricably linked in our firm, and are equally important. Another point we focus in for every commission is the context. For our own home we chose to purposefully orient the house towards the city. When we are sitting at our dining room table, people in the square can see us and we can see them. We do not want to hide, but continuously engage in the relationship between indoors and outdoors.

The Stacked City can be turned into something else over time. Currently it is a single-family dwelling with an office but it can also be converted into a store or studios, a house for the elderly. In principle you can remove all the partitions between the spaces and all the fixed furniture until all that remains is a multifunctional shell. A good and sustainable building is a flexible building that can evolve with its residents over time. **The universality of a building, in our opinion, is more important than its E level.** We lead an ecologically aware life as much as possible; for starters by living in the city – as an architect you cannot afford to move to a suburb with a polluting car in front of your door. But we prefer a practical approach. All the employees of our firm come to work by bike or public transport and share two economical cars for driving to construction sites. You should not force people in general and clients in particular to live and build ecologically. You can make a much bigger difference as an architect by providing architectural quality.

carport, met daarnaast de kantoorruimtes verdeeld over drie bouwlagen en met een patio. Via een sas kom je vervolgens op de trap die je naar onze triplexwoning brengt. Daar kom je eerst bij de slaap- en badkamers, dan in de eetruimte met keuken, balkon en terras, en daarboven is het salon. Op het dak is een volwaardige tuin met een uitzicht over de skyline van Antwerpen. Aansluitend op de daktuin werd een afzonderlijke tuinkamer gerealiseerd, die werd geïsoleerd om als muziekstudio te dienen. **We noemen onze omgekeerde woning de ‘Gestapelde Stad’**, maar het is evengoed een groene oase in de drukke, dichtbebouwde binnenstad.

De Gestapelde Stad mag je gerust beschouwen als een visitekaartje van cuypers & Q. Ons huis heeft zoals veel van onze projecten iets ruws en onafgewerkt, iets brutalistisch ook. Het is een grof karkas in zichtbeton, ingevuld met glas en enkele ruimtescheidende meubelobjecten. In die invulling vind je echter een fijne detaillering, en ook dat is iets waar we in al ons werk veel aandacht aan besteden. **Het contrast tussen het ruwe (beton waar je gebruikssporen en vlekken op ziet bijvoorbeeld) en het fijne boeit ons.** We laten architectuur ook altijd hand-in-hand gaan met interieurarchitectuur; die twee aspecten zijn bij ons bureau onafscheidelijk en even belangrijk. Een ander stokpaardje is het belang dat we bij elke opdracht hechten aan de context. Daarom hebben we er voor onze eigen woning voor gekozen om ons heel ostentatief naar de stad te keren. Wanneer we aan de eettafel zitten, kunnen de mensen op het plein ons zien, en wij hen. We willen ons niet wegstoppen maar continu de relatie tussen binnen en buiten aangaan.

De Gestapelde Stad kan in de loop van de tijd iets anders worden. Nu is het een eengezinswoning met kantoor, maar het kan ook een winkel worden met studio's, of een seniorenwoning. In principe kun je immers alle onderverdelingen tussen ruimtes en alle vast meubilair weghalen, tot je een multifunctioneel casco overhoudt. Een goed en duurzaam gebouw is een flexibel gebouw dat mee kan groeien met de bewoners in de tijd. **De universaliteit van een gebouw is wat ons betreft nog belangrijker dan het E-peil.** Wij leven zelf zo ecologisch bewust mogelijk, om te beginnen door in de stad te wonen – als architect kun je het niet maken om naar een buitenwijk te trekken met een vervuilende auto voor de deur. Maar het mag een beetje praktisch blijven. Medewerkers van het kantoor komen met de fiets of met het openbaar vervoer en delen twee zuinige autootjes om naar werven te rijden. Je hoeft mensen in het algemeen en opdrachtgevers in het bijzonder niet al te zeer te forceren om ecologisch te leven en te bouwen; als architect kun je veel meer het verschil maken door architectonische kwaliteit te leveren.

Nous avons acheté cette parcelle de terrain dans le quartier Sint-Andries, en plein centre d’Anvers, en 1992 déjà. À l’époque, la parcelle était encore tout à fait abordable: personne ne voyait de potentiel dans un bout de terrain en friche avec un petit studio en tôle ondulée, situé dans ce qu’on appelait ‘la paroisse de la misère’, considérée à l’époque comme un quartier défavorisé. Aujourd’hui encore, la mixité sociale n’y est pas évidente, mais nous avons toujours mis un point d’honneur à nous intégrer et à nous investir dans le quartier. **Nous voulions et voulons vraiment vivre dans la ville.** Nous faisons partie d’un groupe d’habitants qui a réussi à faire de la petite place devant notre porte une place à part entière. Dans les années 90, c’était un parking de la police, où on piquait les enjoliveurs des voitures saisies et où on trouvait des seringues dans le caniveau. Le quartier a alors conclu un contrat avec la ville: nous avons promis d’entretenir nous-mêmes la place et, en échange, on y a mis des potelets et quelques arbres que le service vert avait en surplus. Entre-temps la place a été enregistrée comme espace ouvert par la ville, une opportunité fabuleuse.

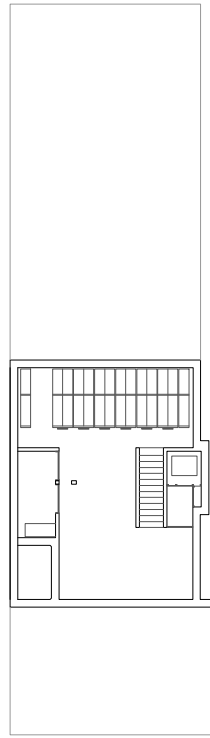
Nous avons attendu très longtemps avant de construire: notre maison avec bureau n’est là que depuis 2012. Au cours des vingt années précédentes, nous avons changé plusieurs fois d’idée, et nous avons introduit plus d’une demande de permis de bâtir. Quand un architecte construit pour lui-même, il ressent la pression de créer quelque chose qu’il soutient à cent pourcent, et nous avions aussi un programme ambitieux: il fallait combiner de nombreuses fonctions sur une surface réduite. La solution: empiler. En bas, on tombe en premier lieu sur l’auvent. À côté se trouvent les espaces de bureau, répartis sur trois niveaux, avec un patio. On arrive ensuite, via un sas, à l’escalier qui mène à notre triplex. Là, on arrive d’abord dans les chambres et les salles de bain, puis dans la salle à manger avec la cuisine, le balcon et la terrasse, et enfin, au-dessus, dans le salon. Nous avons aménagé sur le toit un authentique jardin, qui offre une vue sur la ligne des toits d’Anvers. Nous avons relié au jardin de toiture une ‘garden room’ séparée, qui a été isolée pour servir de studio de musique. **Nous appelons notre maison inversée ‘De Gestapelde Stad’ (la ville empilée)**, mais c’est aussi une oasis de verdure au milieu de l’animation et du bâti dense du centre-ville.

La Gestapelde Stad peut être considérée comme une carte de visite de cuypers & Q. Comme nombre de nos projets, notre maison a quelque chose de brut et d’inachevé, quelque chose de brutal aussi. C’est une carcasse grossière en béton apparent, complétée de verre et de quelques meubles pour cloisonner les espaces. Sans toutefois faire l’impasse sur le raffinement des détails, chose à laquelle nous sommes très attentifs dans notre travail. **Le contraste entre le brut (le béton où on voit les marques d’usure et les taches) et le raffiné nous passionne.** Pour nous, l’architecture va toujours de pair avec l’architecture d’intérieur; ces deux aspects sont indissociables et tout aussi importants pour notre bureau. Une autre de nos marottes est l’importance que nous attachons au contexte de chaque projet. Dans le cas de notre maison, le contexte nous a amenés à nous tourner ostensiblement vers la ville. Quand nous sommes assis autour de la table, les gens sur la place peuvent nous voir, tout comme nous les voyons. Nous ne voulons pas nous cacher, nous voulons au contraire stimuler en permanence la relation entre l’intérieur et l’extérieur.

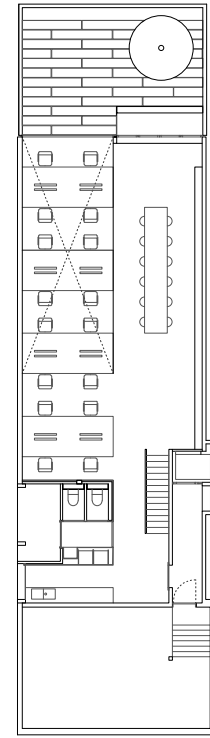
La Gestapelde Stad peut se transformer totalement au fil du temps. Aujourd’hui maison unifamiliale avec bureau, elle pourrait devenir un magasin avec studios, ou une maison pour une personne âgée. En effet, on peut en principe supprimer toutes les divisions d’espaces et tout le mobilier fixe, pour ne conserver qu’un gros-œuvre multifonctionnel. Un bon bâtiment est un bâtiment flexible, capable d’évoluer avec les habitants dans le temps. **Pour nous, l’universalité d’un bâtiment est encore plus importante que son niveau E.** Nous-mêmes vivons le plus écologiquement possible, d’abord en faisant le choix d’habiter en ville – un architecte ne peut se permettre de se retirer dans un quartier reculé, avec une voiture polluante devant sa porte. Mais il faut rester pratique. Ainsi, les collaborateurs du bureau viennent en bicyclette ou en transport public, et partagent deux voitures économiques pour leurs rendre sur les chantiers. Il ne faut pas trop forcer les gens en général et les maîtres d’ouvrage en particulier à vivre et à construire écologique; un architecte peut faire bien plus de différence par sa qualité architectonique.



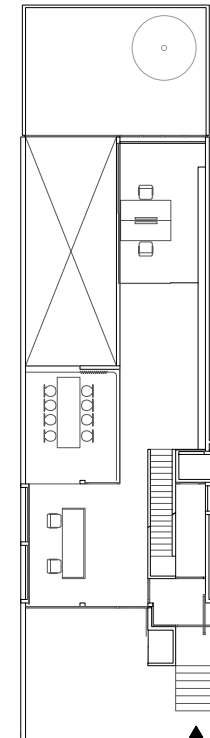
0 1m



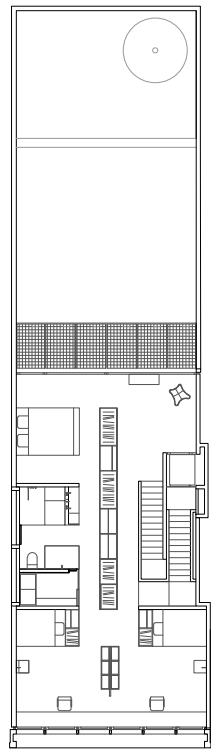
-1



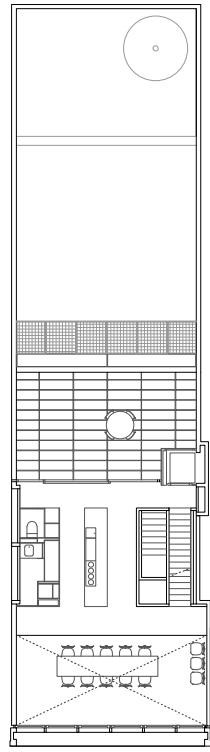
0



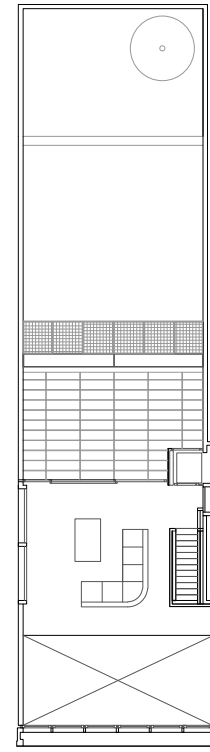
+1



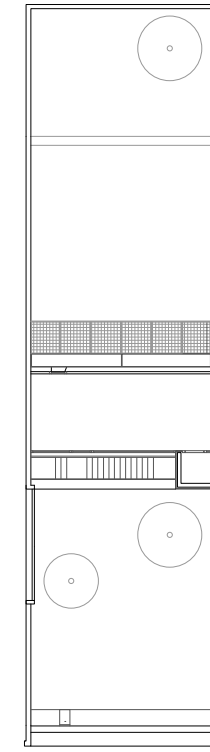
+2



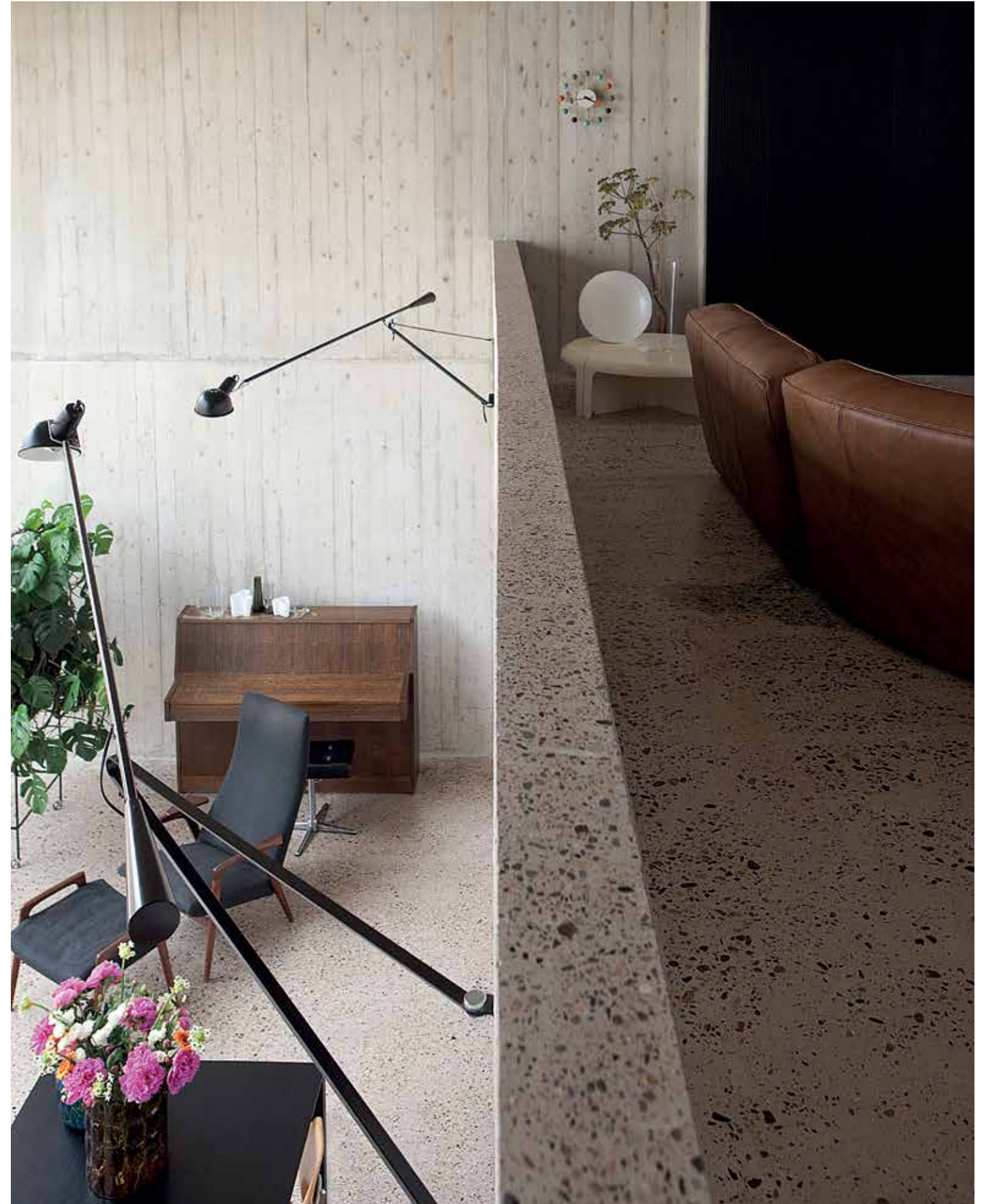
+3



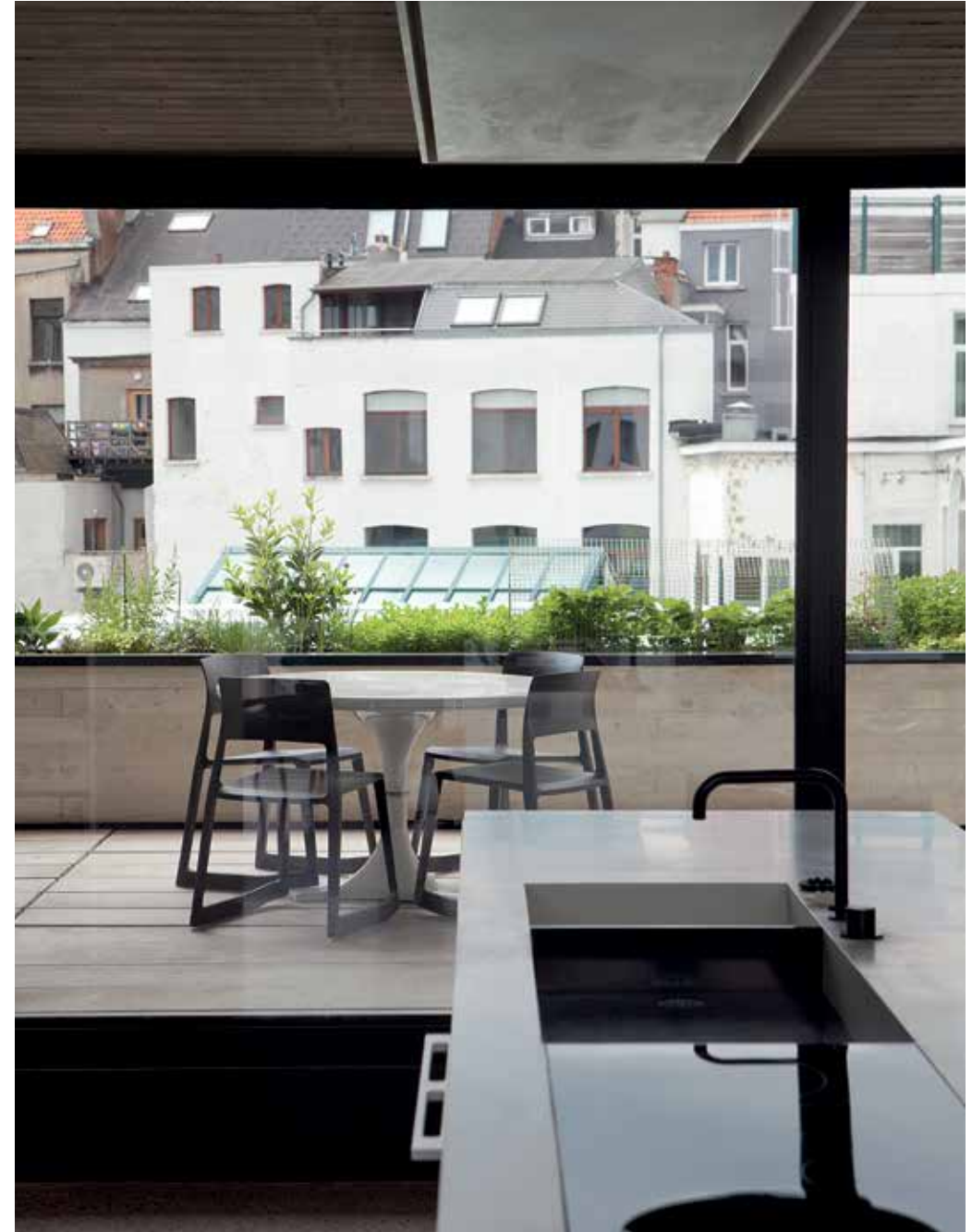
+4



+5











It was love at first sight with this artwork by Roeland Tweelinckx. We had a very small house in the past and no space to put it up. When we started building this house we adapted the width of the duplex to accommodate it.

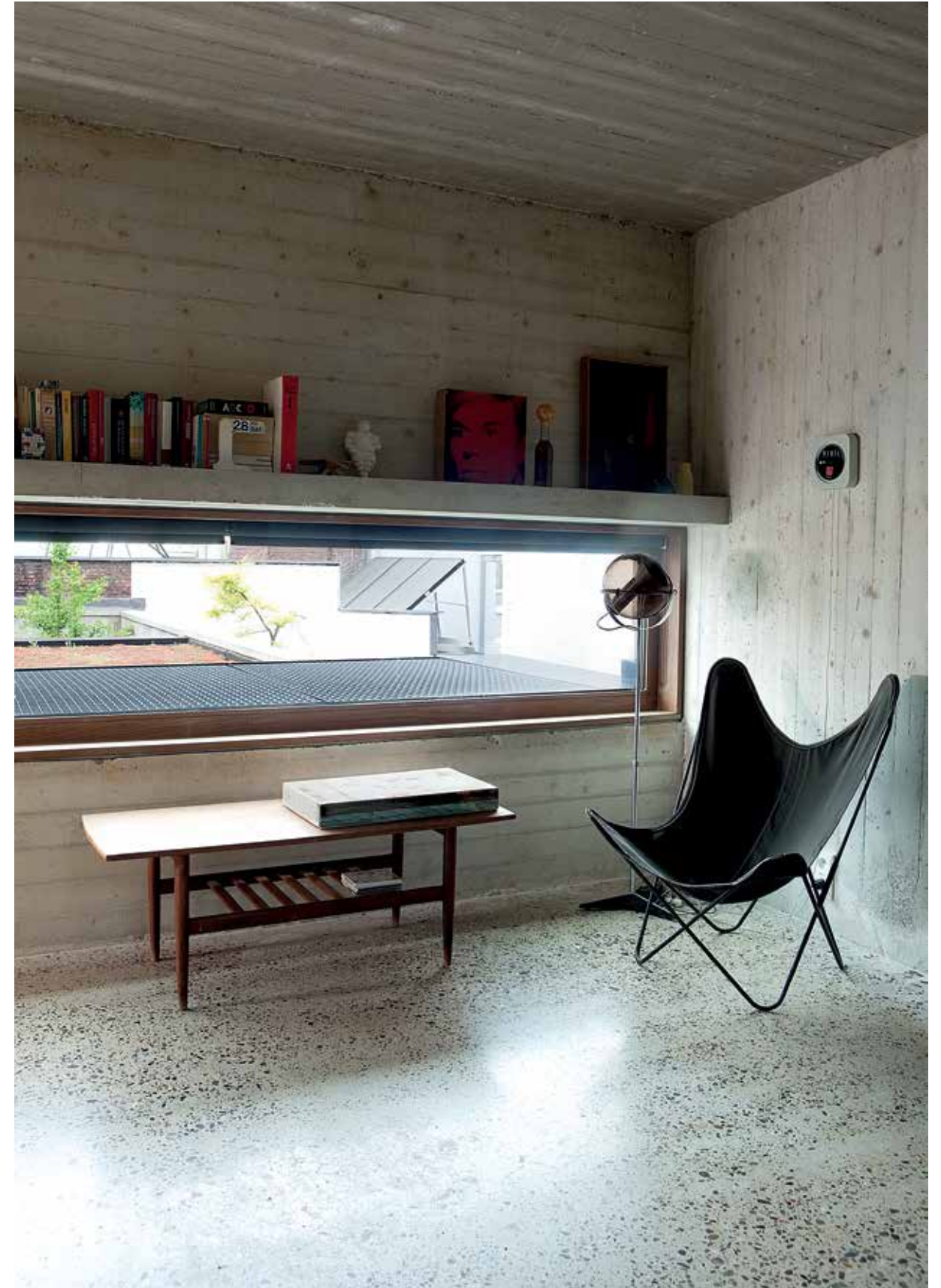
Toen we dit kunstwerk van Roeland Tweelinckx zagen waren we op slag verliefd. In het verleden woonden we heel klein en konden we het nergens hangen. Toen we hier aan het bouwen waren hebben we de breedte van de duplex er speciaal aan aangepast.

Lorsque nous avons vu cette œuvre d'art de Roeland Tweelinckx, nous avons eu un coup de cœur. Avant, nous vivions à l'étroit et ne pouvions la pendre nulle part. Lorsque nous avons construit ici, nous avons spécialement adapté la largeur du duplex.













Our rooftop garden is very popular with friends, who like to pop in for drinks after a day's shopping. The high edge around it means you can sit here without being seen by anyone. It is a tranquil oasis with a fantastic view of almost all of the towers of Antwerp.

Onze daktuin is populair bij onze vrienden, die hier na een dagje winkelen graag komen aperitieven. Door de hoogte van de rand kun je hier zitten zonder door iemand gezien te worden. Het is een oase met een bijzonder uitzicht op bijna alle torens van Antwerpen.

Notre jardin de toiture est très apprécié par nos amis, qui aiment venir y prendre l'apéritif après une journée de shopping. Vu la hauteur du bord, on peut s'asseoir ici sans craindre d'être vu. C'est une oasis offrant une vue exceptionnelle sur presque toutes les tours d'Anvers.







**Gert Cuypers, born 1965**  
**cuypers & Q architecten**

**BIOGRAPHY**

- 1990 diploma in architecture, H.A.I.R. Antwerp (now UAntwerpen)
- 1989 collaborator at architect Lou Jansen, Turnhout
- 1990 architect at Praet-Verlinden, Antwerp
- 1991 - 1995 project architect at Jo Crepain architect nv, Antwerp
- 1992 founding of cuypers & Q architecten with Ilze Quaeysaegens

**Ilze Quaeysaegens, born 1967**  
**cuypers & Q architecten**

**BIOGRAPHY**

- 1989 diploma in interior architecture, H.A.I.R. Antwerp (now UAntwerpen)
- 2002 master interior architecture, UAntwerpen
- 1989 - 1991 interior architect at ontwerpteam Archidee & Partners, Niel
- 1991 - 1994 interior architect at Jo Crepain architect nv, Antwerp
- 1992 founding of cuypers & Q architecten with Gert Cuypers
- 1994 - ... lecturer interior and furniture design Thomas More, Antwerp

**PROJECTS – A SELECTION**

- Multifunctional building with sports hall, crèche and youth accomodations, Lokeren
- Passive appartments and office spaces among which Indianatie, Caddixwijk Antwerp
- Town hall and library, Nijlen
- Office Happiness Brussels, Brussels
- School Woudlucht, Heverlee
- Kindergarten Brabbel and appartments, Antwerp
- Care appartments and rooms and mini crèche Denderrust, Herdersem
- Entrance, sports halls and infrastructure Kielpark, Antwerp