

Met zeven op een sofa

Een meermaals verbouwde woning leefbaar maken voor een drukbezet artsenpaar dat zijn kroost plots zag aangroeien met drie eenheden. Dat was de taak van architect Jo Crepain en zijn medewerkers. Bovendien moest zowel een woongedeelte als een praktijk onafhankelijk van elkaar in de woning werkzaam kunnen zijn. Jo Crepain reorganiseerde de vergroeide en ondoelmatige situatie tot een bijzonder praktische en luchtige woning die een totale eenheid uitstraalt. Bovendien kregen de omwonenden een levend cadeautje in de vorm van een klein stadstuintje.

Toen het echtpaar Verbruggen plots geconfronteerd werd met een gezinsuitbreiding door de komst van een drieling stelden zich een aantal praktische problemen. Eensklaps voldeed de oude woning niet meer aan de behoeften. De niet zo praktische indeling van de woning bijvoorbeeld, die tot kort voordien nog als een kleine hinder werd ervaren zou voor een 'echt' kroostrijk zevenkoppig gezin wel eens echt tot een hindernis kunnen uitgroeien. Er moest dus naar een andere ruimere woning uitgezien worden. Maar een artspraktijk met een vertrouwd cliëntel verhuis je niet zomaar en de ligging van de woning pal in het centrum van Kontich was meer dan goed. Bovendien speelde de charme van de romantische straatgevel ook een rol in de beslissing. Een bakstenen lijstgevel uit het begin van deze eeuw met rondboogvormige ramen en een decoratief boogveld met een geometrisch tricolore spel van bakstenen.

De woning zou gerenoveerd worden en de benedenverdieping volledig gereorganiseerd. De opdracht werd toevertrouwd aan architect Jo Crepain. Beslist werd om de straatgevel onaangeroerd te laten en de interne indeling grondig te reorganiseren. De woning was in het verleden reeds verschillende malen onder het mes gegaan. Er was bijgebouwd, verbouwd, vernieuwd, onderverdeeld en weggebroken. De circulatie was vergroeid en dichtgeslibd. Kortom, de actuele toestand liet een interne organisatie zien die weinig tot geen ruimtelijke kwaliteiten en gebruikscomfort bood. Bovendien was er een tekort aan sanitaire voorzieningen en zou de keuken al dat volwassen en jeugdig geweld onmogelijk kunnen opvangen. Ook op technisch vlak zou het een en ander voor verbetering vatbaar zijn.

Er moest een ruimere keuken komen. Een extra speelruimte en een rustige plaats waar de kinderen zouden kunnen lezen of tv kijken. Bijkomend moest het privégedeelte en de artspraktijk naast elkaar blijven functioneren met behoud van de nodige privacy aan beide zijden.

Verzoening

De straatgevel werd gerestaureerd en opgekuist, de houten ramen bewaard en herschilderd. Het aangebouwde garagevolume en de oude tuinmuur links van de woning werden afgebroken en vervangen door een nieuwe gevel. Door zijn langgerekte horizontale vorm sluit die nieuwe gevel op een krachtige wijze aan bij de oude gevel. De spanning die tussen beide gevelvlakken ontstaat wordt evenwel getemperd doordat de lijst op de oude gevel doorgetrokken wordt in de kroonlijst van de nieuwe gevel. Daarnaast verwerken de architecten nog een aantal visuele verbanden in de nieuwe gevel. Zo zijn er de cirkelvormige raampjes die verwijzen naar de kleine rondbogen in de oude gevel. De raampjes en de rondbogen hebben dezelfde diameter. De vooruitspringende plint in blauwe hardsteen krijgt een hedendaagse vertaling in de vorm van een terugwijkende plint in hetzelfde materiaal. Tenslotte zijn er de zijwand en achterkant van de oude woning die in eenzelfde bleekgrijze bepleistering als de nieuwe gevel verpakt worden. Twee verschillende bouwperiodes worden met elkaar verzoend. De romantische gevel, die tijdens de zomer opgesmukt wordt met kleurige geraniums, contrasteert met de eenvoudige sobere nieuwbouw: esthetisch een perfect huwelijk.

Geschenk

De artspraktijk en het privégedeelte kregen elk hun eigen inkom. De privé-inkom zit in de nieuwe aanbouw, aan beide zijden geschraagd door een garagepoort. De ene poort geeft uit op een garage die binnen het woonvolume zit. De andere poort geeft toegang tot een open carport. De artspraktijk bleef als voorheen, gevestigd achter de gevel van de oude woning. Op



De sobere private inkom van de woning.





die wijze wordt wonen en werken strikt gescheiden. Door de nieuwe gevel tot tegen het buurhuis aan te bouwen, wordt een stuk ommuurde tuin die voordien tot aan het voetpad reikte aan het openbaar terrein gegeven. Dit gaf tuinarchitect Jan Moereels de mogelijkheid om een strak stadstuintje te ontwerpen dat als een groene buffer tussen de straat en de woning ligt. Twee perkjes met een lage struikbegroeiing contrasteren mooi met de twintig knotwilgen die voor de privé-inkom en de twee garagepoorten in standvastig gelid staan. Okerachtige dolomiet kleurt de grond. De dolomiet bood het voordeel dat ze tot tegen de boomstammen gelegd kon worden. De privétuin vormt een levend voorbeeld van hoe groen op een aangename wijze in het straatbeeld kan worden geïntroduceerd. Dit in tegenstelling tot zoveel doods betegelde voortuinen of steriele grasperkjes.

In de hal leidt een gebogen wand de bezoeker naar de hoger gelegen leefruimte.



Promenade



'De knotwilgen monumentaliseren het binnenkomen,' zegt Crepain die daarmee de lessen van de Frans-Zwitserse architect Le Corbusier in praktijk omzet. Het promenade-idee, de wijze waarop een woning benaderd wordt en binnenin doorlopen wordt, is voor Crepain een gegeven dat steeds veel aandacht krijgt. Het is een opeenvolging van ruimten, van donker naar licht, van laag tegenover hoog. Een wandeling die boeiend is en verrassingen inhoudt. Bij deze woning begint de promenade in het publieke gedeelte tussen de bomen in de voortuin. Eens de voordeur voorbij beland je in een hoge lichte hal. Links een open vestiaire met daarnaast een toilet. Een zacht gebogen gang leidt je via een viertal treden naar boven, naar het licht dat door het muurbrede raam in de leefruimte stroomt. In de zithoek links staan klassieke Le Corbusier zetels gegroepeerd rond een open haard met een arduinen frontplaat. De steensoort die ook in de hal als bevoering gebruikt werd. Een houten trap leidt naar een iets hoger gelegen open bureautje. Het contact met de leefruimte wordt niet verbroken en de papieren en boeken die achterblijven op het werkblad zijn niet zichtbaar vanuit de lager liggende leefruimte. Een klein koepeltje laat zenitaal licht binnenvallen.

De gebogen muur kromt zich voorbij een duistere tv hoek naar een knooppunt waar de leefruimte, een trap en de keuken samenkomen. Om de verticale circulatie optimaal te laten verlopen werd vanuit de leefruimte een nieuwe trap gestoken naar de eerste verdieping.

RIANT WONEN

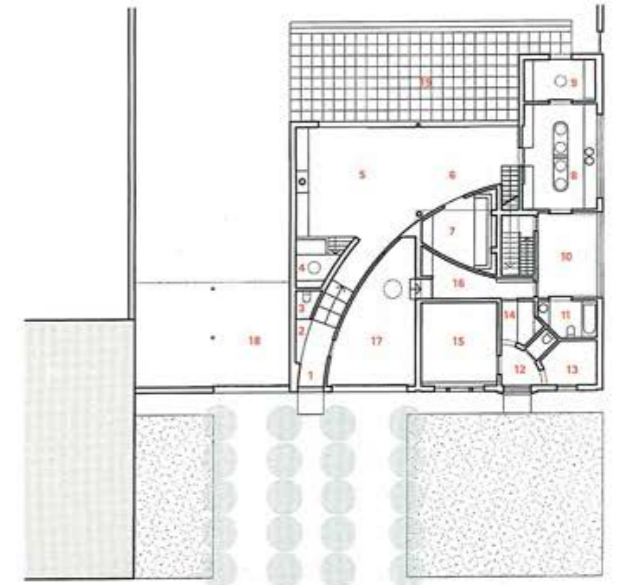
Een open bureau ligt afgezonderd naast de zithoek.
Een kleine koepel laat zenitaal licht binnensijpelen.



De één- en tweezitters van Le Corbusier geschikt rond de open haard in arduin.



- | | |
|-----------------|--------------------|
| 1. inkom privé | 11. badkamer |
| 2. vestiaire | 12. inkom praktijk |
| 3. toilet | 13. wachtruimte |
| 4. bureeltje | 14. sekretariaat |
| 5. zitruimte | 15. kabinet |
| 6. eetruimte | 16. berging |
| 7. TV-hoek | 17. garage |
| 8. keuken | 18. carport |
| 9. bijkeuken | 19. terras |
| 10. speelruimte | |



Nestwarmte

Helemaal achterin de woning liggen de wasplaats, keuken, speelkamer en de kinderbakker in een rechte lijn achter elkaar geschakeld. Functioneel bleek dat de beste oplossing. Schuifdeuren kunnen de ruimtes afsluiten of ze juist met elkaar in verbinding laten. Hiermee wordt een thema uit onze bouwgeschiedenis die reeds dateert uit de renaissance hergebruikt. Kamers werden door afwezigheid van gangen, 'en filade' achter elkaar geschakeld en iedereen wandelde door de ene kamer naar de andere.

In de keuken groepeerde een werkeiland midden in de ruimte een kookzone en een ruime ontbijttafel die eveneens als minispeelveld voor de kinderen dienst doet. Twee koepels boven de tafel halen extra licht naar binnen. Een bandraam boven het aanrecht en spoelzone kadreert een panoramisch zicht van de straat. Door haar centrale ligging blijft vanuit de keuken zicht en auditief contact naar de leefruimte, de speelkamer en de tuin mogelijk.

De wasplaats die aansluit op de tuin fungeert eveneens als natte inkom waar de kinderen hun regenkledij en besmeurde laarzen kunnen achterlaten.

Een vondst is ongetwijfeld de ingesloten duistere tv-ruimte die als een beschuttende warme baarmoeder midden in de woning genesteld zit. Op de brede zetel kunnen de vijf kinderen met beide ouders samen naar de tv kijken. Deze ruimte wordt door de kinderen ook gebruikt om gezelschapsspelletjes te spelen, te knutselen, te ravotten zonder dat de leefruimte in een complete chaos verandert of om teruggetrokken op je eentje een spannend boek te lezen. Het vasttapijt nodigt uit tot zitten of liggen op de vloer. een ruimte met nestwarmte. 'Het is een intieme hoek met een warme vloer die een contrast vormt met de luchtige, open leefruimte,' zegt Jo Crepain. 'Achter de zetel zit een boekenrek. De zetel zelf heeft tabletten waar je een glas, een boek of je bril kan opleggen. Het is een knusse ruimte waarin je kan rusten, ontspannen of slapen.'

Renovatie

Een berging die aan de ene zijde toegang geeft tot de garage en aan de andere zijde tot de speelruimte doet dienst als extra akoestische buffer tussen de woonruimtes en het praktijkgedeelte. Dit sas moet ieder geluid afkomstig vanuit de woning absorberen zodat dit niet doordringt tot in de naastliggende consultatieruimte. Het publieke deel van de woning werd op dezelfde plaats als voor de verbouwingen behouden en ook aan het totale volume werd niet geraakt. Alleen werd de inkomhal verkleind om plaats te maken voor een toilet en een kleine administratieve hoek, zonder dat de wachtkamer daarbij aan ruimte moest inboeten.

Via een gebogen wand geeft de hal nu uit op het sekretariaat, toilet en wachtkamer. De consultatieruimte bevindt zich aan de



andere kant. Nergens heeft de bezoeker van de artsenpraktijk contact met het privégedeelte zodat elk deel zelfstandig kan functioneren.

Voor Jo Crepain is het duidelijk. Binnenkort zullen verbouwingen en renovaties een belangrijk deel gaan uitmaken van de dagdagelijkse bezigheden van de architect. Dat we met ons allen de grond bijna hebben opgesoupeerd kan geen zinnig mens meer ontkennen. Ter vrijwaring van de laatste stukjes open landschap die we langzaam moeten gaan koesteren zal de vraagstelling nieuwbouw of renovatie meer en meer aan de orde van de dag zijn. Jo Crepain ziet in ieder geval het hergebruik en renovatie van woningen en gebouwen met de jaren groter worden. Oudere woningen kunnen met een dosis doorzicht en inventiviteit perfect aan de noden van vandaag aangepast worden. De woning Verbruggen is daar een schitterend voorbeeld van.

Jo Crepain Architect N.V.
Architect Jo Crepain

DE PRETLAAN 3, 2950 KAPellen
VLAANDERENSTRAAT 6, 2000 ANTWERPEN
TEL. 03/666 49 16 • FAX 03/666 49 53

Dit project werd gerealiseerd in samenwerking met:

Electro Blommaerts B.V.B.A.
Electriciteitswerken
Kempelaan 22, 2920 Kalmthout
Telefoon 03/667 46 81
Faxnummer 03/667 35 38