

dS De
Standaard
ZATERDAG 31 MEI, ZONDAG 1 JUNI 2014

WONEN & REIZEN



STADS BETON MET
GROENE TOETS



REIZEN

BLZ. 4-5

CULTUURAGENDA

BLZ. 6

Jobat.be

BLZ. 33

Goed verscholen daktuin in de stad

Twintig jaar geleden kochten architect en interieurarchitect Gert en Ilze een braakliggend stuk grond in een verpauperde buurt in Antwerpen. Daar staat nu een duurzaam gebouw met afgescheiden werk- en woonruimtes en met als letterlijk hoogtepunt een volwaardige daktuin met bomen en een schitterend uitzicht op de stad.



De daktuin is een volwaardige tuin.



Overal in de woning mag beton gewoon beton zijn, zonder extra afwerking. De vloer werd gepolierd.

AGNES MUS
FOTO'S LISA VAN DAMME

Gert en Ilze wilden niet alleen in de stad werken, ze wilden er ook in wonen, vlak bij de winkels, de musea en de school van de kinderen. Kortom, op de plek waar hun leven zich afspeelt. Ilze: 'De stad leeft slechts door haar inwoners. Het is niet gezond dat een stad leegloopt als de kantoren en de winkels sluiten. Als we hier behalve werken ook wonen, verhoogt de kwaliteit van de buurt.'

Gestapeld

Om voor de hand liggende redenen werken ze beneden en wonen ze boven. Minder voor de hand liggend is de opeenstapeling van de niveaus. Vlak boven het kantoor dient het slaapniveau als buffer tussen het werk- en het woongedeelte. Ilze: 'De kans dat die twee niveaus op hetzelfde ogenblik gebruikt worden, is bijna nihil.' De dubbele hoogte van het bureau en de rechtstreekse verbinding met de buitenkamer creëren een ruimtelijk gevoel in de kantoorruimte. Groen is een prioriteit voor de ontwerpers en daarom kreeg het ook een belangrijk aandeel in de woning. Omdat het perceel te beperkt was voor een zonnige tuin en beneden de kantoren zijn, moesten ze met hun groenplannen hogerop. De woonruimte boven het slaapniveau is dubbel zo hoog als de slaapverdieping. Ook op dubbele hoogte is een inpandig terras ingericht. De borstwering van dat terras bestaat uit ruime plantenkassen waarin Ilze tuinkruiden en groenten kweekt. Maar het is pas op de hoogste verdieping dat de aanwezigheid van groen helemaal tot zijn recht komt. Een buitentrapp, die langs een muziekstudio passeert, leidt immers naar een daktuin, of 'den hof', zoals Ilze deze plek omschrijft. Beschut tegen de wind en lawaai en compleet met gazon en bomen lijkt dit wel een plek ver buiten de stad. Het contrast met

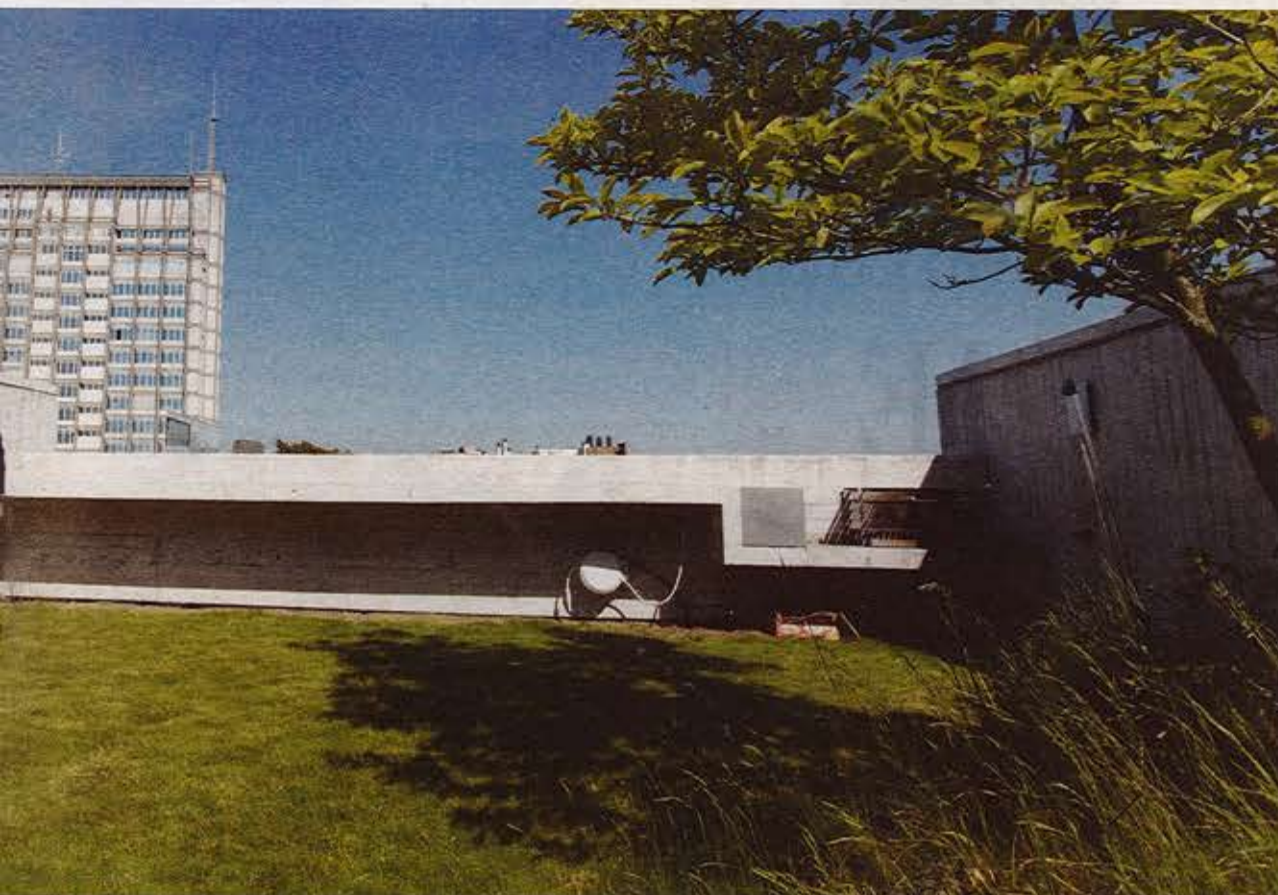
het stadsleven een verdieping lager is spectaculair.

Duurzaam

De woning heeft een beperkte ecologische voetafdruk. Beton is immers een duurzaam materiaal en vraagt weinig onderhoud. Bovendien heeft het volledig in beton uitgevoerde gebouw een maximale flexibiliteit en multifunctionele toepassingen. Het is opgevat als een goed geïsoleerd betonnen skelet. De ruimtes zijn ingevuld met ruimtescheidende wanden en meubels die vlot weggenomen kunnen worden. De inrichting gebeurt op maat van de behoeften en van de situatie. Vandaag is het een kantoor met een woning, morgen kan het een dienstencentrum of een atelier zijn. Een domoticsysteem stuurt de elektriciteit in de woning. Samen met het betonskelet is het systeem een doordachte langetermijninvestering.

Technische fiche

- **Bouwjaar:** 2010-2012
- **Bouwmethode:** ter plaatse gestort beton
- **Type woning:** rijwoning met kantoor
- **Oppervlakte** van het perceel: 230 vierkante meter
- **Woon- en werkoppervlakte:** 728 vierkante meter
- **Buitenschrijnwerk en beglazing:** voornamelijk staal, sommige delen afrosia.



compleet met gras en bomen, midden in de stad.

Voorts werd behoedzaam met materialen omgesprongen. Alle leidingen werden weggewerkt in de betonplaat. Nergens in het gebouw ligt chape of vloerbekleding, de betonplaat werd afgeschuurd tot op de keitjes en het oppervlak werd gepolierd. Er is amper bepleistering en er zijn nauwelijks verlichtingsarmaturen. Het robuuste van de betonbekisting met planken en de warme kleur van het beton spraken de architecten erg aan. Daarom wilden ze dat effect vooral niet verstoppen onder bepleistering en extra afwerking.

Transparent

De groene buitenkamers die rechtstreeks aan de ruimtes gekoppeld zijn, de dubbele hoogte van sommige volumes en de transparantie maken dat de woning binnen veel ruimer aanvoelt dan ze aan de voordeur lijkt. Gert en Ilze hechten veel belang aan transparantie. Daarom hebben ze veel tijd besteed om alle doorzichten zowel horizontaal, verticaal als diagonaal te laten werken. Zelfs centraal in het kantoor dringt het daglicht door. Ilze: 'Door die transparantie los je het doosgevoel op. Bovendien biedt ze een onverwacht perspectief en zorgt ze ervoor dat zowel de bewoners als de werknemers meer ruimtelijkheid ervaren.'

Sober comfort

Gert en Ilze opteerden voor één badkamer met twee douches. Geen overbodige luxe voor een gezin met twee tienerdochters, dus mocht het bijzonder comfortabel: er is een afgeschermd en open douche met een gigantische douchebak en verwarmde wand en een diep bad in hetzelfde composietmateriaal als het keukenaanrecht. Een lange kastwand in essenhout en ingewerkte verlichting scheidt de badkamer van de overloop. De twee meisjeskamers, die aan

de straatkant liggen en een ruim uitzicht over het plein bieden, kunnen van elkaar worden gescheiden door een schuifwand. De ramen van de ouderslaapkamer, die aan de achterkant ligt, zijn verlaagd voor meer intimiteit.

Buurtwerking

Vooraleer ze hier konden wonen, werkten Gert en Ilze al jaren in de buurt. In die periode zagen ze de buurt evolueren van een verloederde wijk naar een aangename omgeving met een buurtplein. In 1992 was de buurt nog uitgeleefd en verpauperd. Het kon niet slecht

Beschut tegen de wind en lawaai en compleet met gazon en bomen lijkt de daktuin wel een plek ver buiten de stad

ter worden. Het plein was aanvankelijk ingekleurd als bouwgrond, maar dankzij een actieve buurtwerking besliste de Stad er uiteindelijk anders over.

Ilze: 'Met het buurtcomité hebben we toen zelf het braakliggende terrein als plein aangelegd. Met zijn allen hebben we in die periode een charter ondertekend dat we het plein zelf zouden onderhouden. Samen plantjes snoeien en aan dat plein werken schept trouwens een band.'

'Gestapelde stad', zoals het project officieel heet, won een duurzaamheidsprijs en werd opgenomen in het *Buitengewoon Belgisch bouwboek* omdat in het ontwerp de wensen van de bewoners, de vormgeving, het materiaal en het interieur samensmelten tot een uniek geheel.



Bij de leefruimte sluit een ruim terras aan met bloembakken waarin Ilze kruiden en groenten kweekt.



Doordachte doorkijken brengen licht tot in het hart van het gebouw.



Hoge leefruimtes en transparantie doen het gebouw heel ruim en licht aanvoelen.